

Alle er velkomne ved SRPI-arrangementerne med kapsejlds og tursejlds for sejl- og motorbåde. Idéen er, at start og mål er så tæt på hjemhavnen som muligt, samt at sejlerne kommer mest muligt rundt i Isefjorden og Roskilde Fjord. Det sociale element er en vigtig ingrediens, og vi håber alle får et par fornøjelige dage med gode sejleroplevelser på kryds og tværs af bådtyper og klubber.

## **Sejlsbestemmelser for distancekapsejldsen Sjælland Rundt På Indersiden, weekenden 17-18. juni 2012.**

**Arrangør:** Herslev Strand Sejlklub (HSS), Herslev Strandvej 10, 4000 Roskilde i samarbejde med en gruppe ildsjæle fra andre klubber på Sjællands inderside (se liste over kontaktpersoner på [www.srpi.dk](http://www.srpi.dk)).

**Ansvarsfraskrivelse:** Alle både skal være ansvarsforsikrede, og deltager på eget ansvar. Arrangøren kan ikke drages til ansvar for skader forvoldt på eller af deltagerne. Ved tilmelding og deltagelse accepteres dette uden forbehold.

**DS Målebrev:** Gyldig licens er en forudsætning for deltagelse i kapsejldsen.

**Regler ved kapsejlds:** Kapsejlere følger ISAF's kapsejldsregler og stævnets særlige bestemmelser, der fremgår af dette program. Med hjemmel i regel 86.1 ændres regel 41, så det følgende gælder:

Deltagere der modtager hjælp, eller benytter egen motor i forbindelse med grundstødning, påtager sig en ½ times tidsstraf oven i den anvendte tid i henhold til regel 67.

Position og tidsinterval for modtaget hjælp, eller brug af motor, skal præcist skrives i logbogen; herunder også hvem der hjalp, og i hvilket tidsrum, de hjælpende afbrød sejldsen.

Både der afbryder sejldsen for at yde hjælp kan anmode om godtgørelse i henhold til regel 62.1(c).

**Regler ved neutraliseret sejld og ved møde med tursejlere:** De internationale søvejsregler gælder. Tursejlere følger de internationale søvejsregler, og fører SRPI-stander og yachtflag under hele sejldsen.

**Banen:** Banen er 65 sømil plus 2 x 8½ sømil neutraliseret sejld. Sejldsområdet dækkes af søkortene 116, 117 og 118. Se afsnittet logbog. Skydeområdet ved Jægerspris må ikke besejles. Overtrædelse af forbuddet medfører diskvalifikation, og besejling kan medføre bødestraf!

**Start:** Start- og mållinier fremgår af *bilag 1 – kortskitser*. Maksimal afstand til startmærkerne er to bådslængder. Der er tale om *selv-start*, uden signalgivning. Deltagerne er overladt til nøjagtige ure og hinandens årvågne blikke. Starttiden lørdag morgen fremgår af deltagerlisten, og skal overholdes uanset om andre både udebliver eller starter for sent.

Samme starttidspunkt gælder søndag morgen efter overnatning; ved genoptagelse fra Selsø Hage startes én time senere. Hvis en anden båd har samme starttidspunkt ved genoptagelse, starter én af bådene op til tre minutter før eller senere; der skal skrives en bemærkning om dette i logbogen; og i så fald er det den faktiske starttid, der tæller.

**Logbog:** I *bilag 2a/2b - logbog* findes vejledende positioner for alle kontrolposter, rundingsmærker og neutraliseringspunkter. Startsteder er markeret med pil ↓. Mærkerne i logbogen passerer på den angivne side. Hvor banemærkerne er beskrevet med fed skrift, noteres det nøjagtige tidspunkt for runding / passage med maksimalt to bådslængders afstand. Notér hvilke både, der er foran og bagved på dette tidspunkt. Ved neutralisering og målgang noteres de samme oplysninger (husk blyanter og nøjagtige ure!).

**Runding af mærker:** I logbogen vises med SB og BB, om mærket skal rundes om styrbord eller bagbord.

**Neutraliseret sejld:** Sejldsen neutraliseres på strækningen mellem Kignæs og Selsø Hage af hensyn til den øvrige sejld i sejlrenderne. Motor må benyttes under den neutraliserede sejld. Motoren skal være standset mindst 100 meter før genoptagelse af sejldsen, og må ikke bruges til at placere båden fordelagtigt i forhold til andre deltagere. Ved neutralisering og genoptagelse af sejldsen noteres det nøjagtige tidspunkt samt hvilke både, der er foran og bagved, i logbogen. Se definitioner og vejledende positioner i *bilag 2a/2b - logbog*, samt skitser på *bilag 1 – Kortskitser*.

**Overnatning lørdag:** Sejldsen neutraliseres i forbindelse med overnatning lørdag aften ved et af de ni startsteder, idet et startsted ikke må passeres efter kl. 22:00. Efter kl. 22:00 skal du neutralisere ved næste startsted på banen, men du må gerne neutralisere tidligere. Vi mødes ved grillerne i seks havne: Frederiksværk (ved sejlklubben), Herslev, Lynæs (ved sejlklubben), Marbæk og Nordhammer og Orø.

Der er ingen pligt til at neutralisere ved neutraliseringsmærkerne i Orø Østre Løb og ved Nørrerev i Roskilde Fjord. Mærkerne kan anvendes, hvis distancen til Vellerup og Herslev forekommer uoverkommelig lørdag aften.

Der overnattes gratis i de anbefalede havne, undtagen Lynæs, hvor der opnås 50% rabat på havnepengene ved overnatning fra lørdag til søndag – se *bilag 4 – SRPI gæst i Lynæs*.

**Kronprins Frederiks Bro:** Broen åbnes hver halve time fra kl. 6:30 til 9:30, hver hele time fra 10:00 til 14:00 og hver halve time fra 14:30 til 22:00. Vis som altid hensyn til den øvrige trafik ved broen – husk at kapsejladsen er neutraliseret!

**Mål:** Med undtagelse af Kignæs og Selsø er mållinierne er identiske med startlinierne. Ved målgang passeres mærkerne tættest muligt på samme side som ved fortsat sejlads (maksimum to bådslængders afstand) og det nøjagtige tidspunkt noteres i logbogen - skriv desuden hvilke både der er foran og bagved på dette tidspunkt.

**Indsendelse af logbog:** Logbogen skal være os i hænde senest onsdag efter sejladsen. Den kan indtastes via [www.srpi.dk](http://www.srpi.dk). Logbogen kan også sendes til: SRPI v/ Herslev Strand Sejlklub, Herslev Strandvej 10, 4000 Roskilde. Hvis ikke den originale logbog indsendes, skal den opbevares én måned efter sejladsen, af hensyn til eventuelle protester og tvivlstilfælde. Udgåede både bedes indsende / indtaste logbogen med en kort forklaring om hvor, hvornår og hvorfor de er udgået - ved præmieoverrækkelsen er der er noget til alle, der har indsendt logbogen rettidigt. Det er derfor ikke spild af et frimærke. Forslag eller ønsker til næste års sejlads er meget velkomne. Vi modtager også gerne fotos og turberetninger. Bedste turberetning præmieres som en sejlet førsteplads; de bedste billeder præmieres også. Billeder og turberetninger sendes sammen med logbogen, eller til [inderfjord@gmail.com](mailto:inderfjord@gmail.com) (maks. 5 mb).

**Tidsbegrænsning:** Sejladsen afblæses søndag den 17. juni 2012 kl. 24:00.

**Protest:** Protestskema indsendes sammen med logbogen og indenfor dennes tidsfrist. Der nedsættes efterfølgende en protestkomité. Protester behandles i Herslev Strand Sejlklub senest tre uger efter sejladsen.

**Ærlighed varer længst:** Udover de øvrige deltageres overvågning kan kontrol forekomme fra land og fra vand. Motorbådene, der sejler i et sideløbende arrangement, har blandt andet til opgave at registrere flest mulige sejlåde med position og nøjagtigt tidspunkt. Uoverensstemmelser mellem logbogen og de faktiske forhold medfører diskvalifikation.

**Flagføring:** SRPI-stander føres i hækstaget under hele sejladsen. Udgåede både skal foruden yachtflaget, sætte signalflag N (broflag) over eller under SRPI-standeren. Tursejlere fører yachtflag under hele sejladsen, og sejler efter almindelige søvejsregler – kapsejlere skal respektere dette.

**Præmier:** Præmietider beregnes efter TCC. Der er præmier for hver tredje tilmeldte båd i hvert løb, og der er trøstepræmier til de øvrige deltagere under forudsætning af, at logbogen indsendes rettidigt og at man møder op ved præmieoverrækkelsen. Uafhængte præmier og trøstepræmier gemmes til næste års SRPI.

**Sejlerfest samt præmieoverrækkelse med pral:** Lørdag den 25. august 2012 kl. 19:00 holdes en stor sejlerfest i HSS, hvor du er hjerteligt velkommen. Pris for fast føde og musikalsk underholdning oplyses senere på [www.srpi.dk](http://www.srpi.dk), og drikkevarer vil som altid kunne købes til fornuftige sejlerpriser. Festen er også for sejlklubbens medlemmer og for deltagere i Sydfjordsstævnet, der holdes samme weekend. Hvis du vil med til sejlerfesten, skal du tilmelde dig senest 10. august 2012; se hjemmesiden for information om pris og kontonummer til indbetaling. Præmieoverrækkelse med pral holdes i HSS, søndag den 26. august 2012 kl. 10:00.

**Ændringer m.v.:** Eftertilmeldinger, ændringer og meddelelser til deltagerne offentliggøres på stævnets officielle opslagstavle i HSS' klubhus senest fredag 15. juni 2012 kl. 21:00. Hjemmesiden [www.srpi.dk](http://www.srpi.dk) opdateres løbende, og vil så vidt muligt få de sidste opdateringer med under menupunkt nyheder. Starttider i deltagerlisten ændres ikke som følge af eventuelle eftertilmeldinger.

Husk...

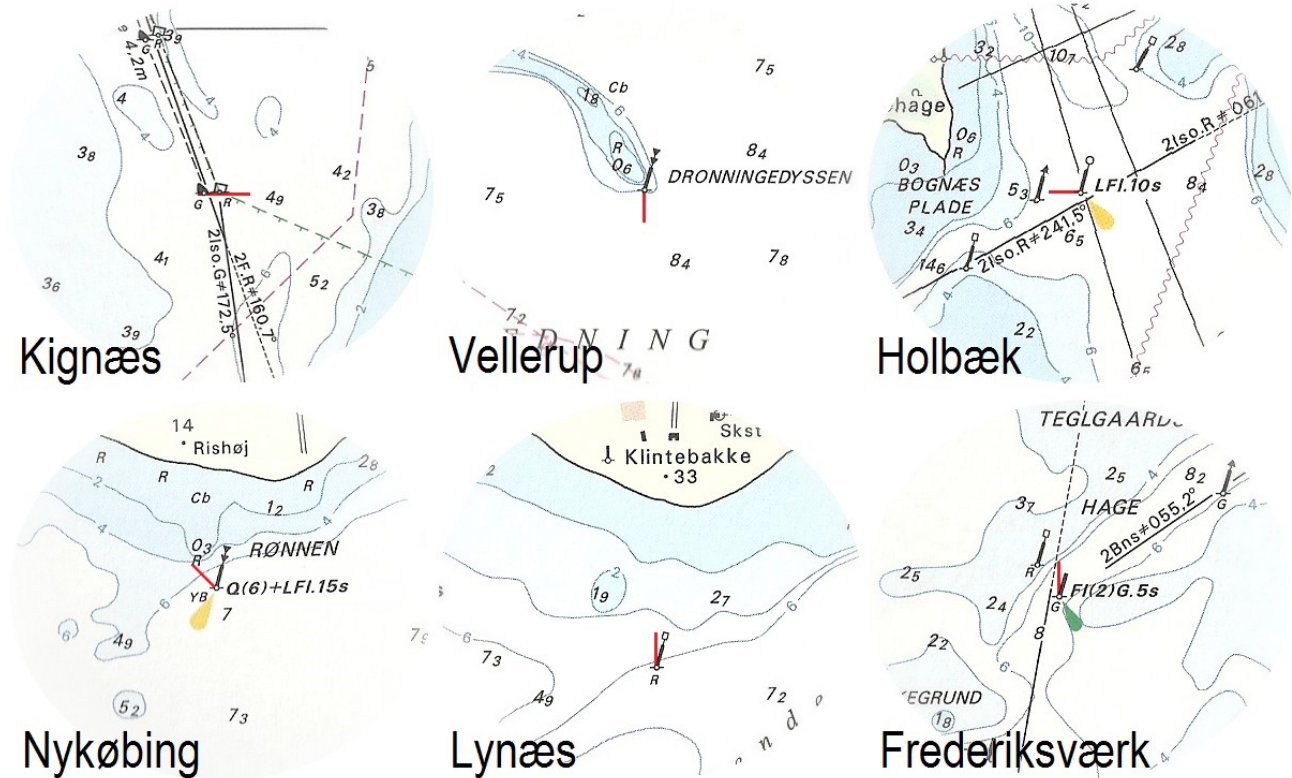
- *nøjagtigt indstillede ure og funktionsdygtige penne til føring af logbogen!*
- *at vinde ved unøjagtig føring af logbog ikke er en rigtig sejr, også selvom ingen har opdaget det!*
- *at dine forslag og ønsker til forbedring af Sjælland Rundt På Indersiden er meget velkomne!*
- *at fortælle dine sejlervenner om sejladsen, så vi kan blive endnu flere deltagere næste år!*
- *at lade SRPI-standeren sidde for at skabe opmærksomhed om SRPI i sommerlandet - du får en ny næste år.*

Bilag:

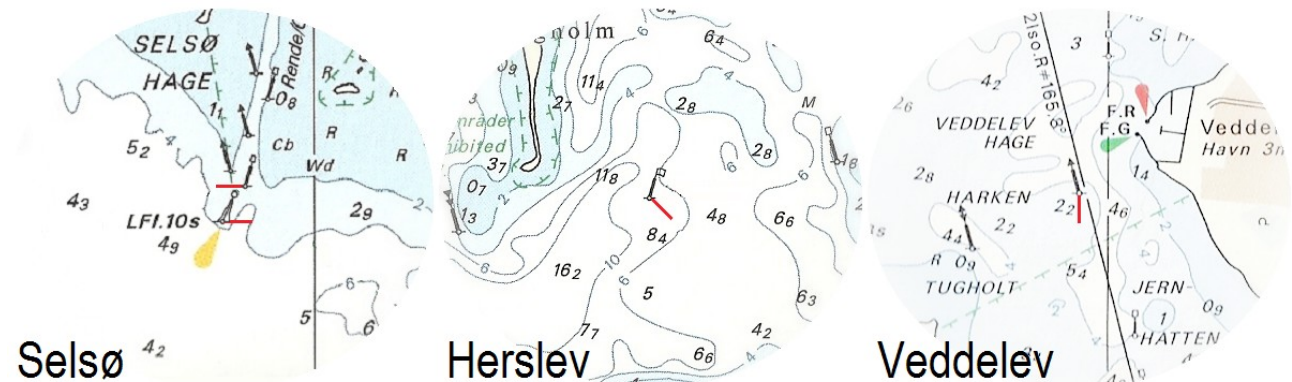
- 1 Kortskitser
- 2a Logbog, Roskilde Fjords nordlige del samt Isefjorden
- 2b Logbog, Roskilde Fjords sydlige del
- 3 Deltagerliste (separat dokument)
- 4 Seddel til brug ved overnatning i Lynæs

## Bilag 1 – Kortskitser

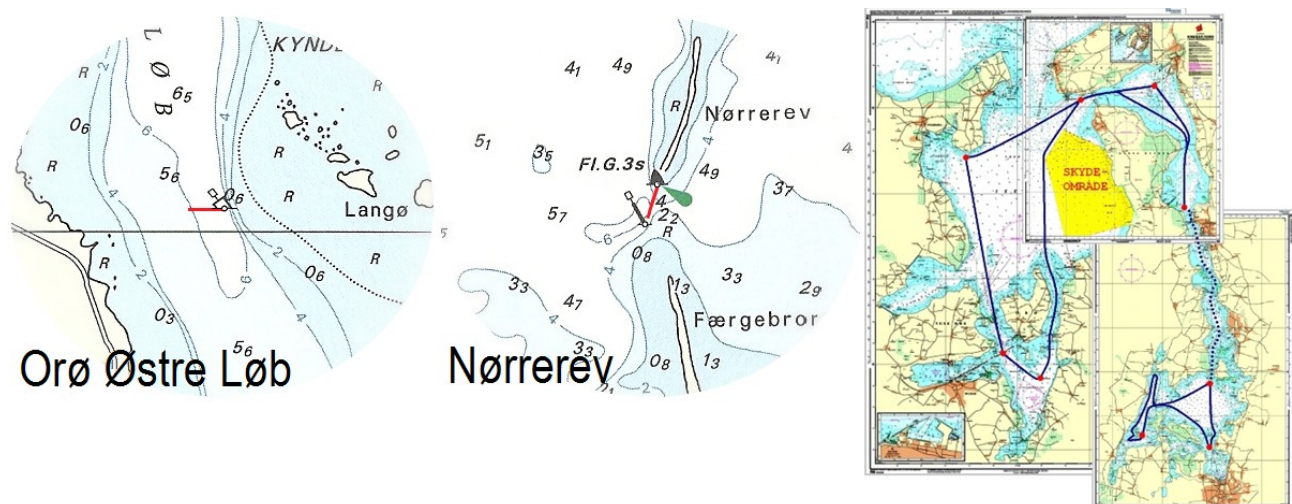
Nederst findes en skitse med hele banen, der er omfattet af søkortene 116, 117 og 118. Sejlbåde neutraliserer sejladserne på stækningen mellem Kignæs og Helsø Hage. Herunder vises start- og mållinjer på Isefjord og i den nordlige del af Roskilde Fjord:



Herunder vises start- og mållinjer på i den sydlige del af Roskilde Fjord (bemærk to forskudte mærker ved Selsø Hage):



To neutraliseringsmærker, der kan benyttes lørdag efter klokken 20:00 og ved genoptagelse af sejladserne søndag:



**Bilag 2a – Logbog**

Roskilde Fjords nordlige del samt Isefjorden – 48,7 sømil

Banemærker og vejl. positioner		Tider lørdag	Tider søndag	Båd foran	Båd bagved	Notater
<b>Kignæs Bredning R</b> 55o51,7 N 12o02,2 E	<b>BB</b>	↓				Start eller genoptagelse
Ølsted Hage R 55o54,2 N 12o02,0 E	SB					
Dyrnæs Hage G 55o54.3 N 12o02,1 E	BB					
Lynæs Klintebakke R 55o56,2 N 11o53,2 E	BB					
Skydeområde W Y 55o53,6 N 11o50,2 E	BB					
Orø Østre Løb R 55o48,1 N 11o51,0 E	BB					
<b>Vellerup Dronningedyssen YB</b> 55o43,3 N 11o49,9 E	<b>SB</b>	↓				
<b>Holbæk Anduvning RW Lfl.10s</b> 55o44,6 N 11o46,8 E	<b>SB</b>	↓				
<b>Nykøbing Rønnen YB Q(6)+LFI.10s</b> 55o53,7 N 11o43,7	<b>SB</b>	↓				
<b>Lynæs Klintebakke R</b> 55o56,2 N 11o53,2 E	<b>SB</b>	↓				
<b>Fr-værk Teglgårds Hage FI(2)G5s</b> 55o57,0 N 11o59,3 E	<b>SB</b>	↓				
Dyrnæs Hage G 55o54.3 N 12o02,1 E	SB					
Ølsted Hage R 55o54,2 N 12o02,0 E	BB					
<b>Kignæs Bredning R</b> 55o51,7 N 12o02,2 E	<b>BB</b>					Neutralisering eller målgang

Bemærkninger:

Indsendt af .....

Bådnavn .....

Løb nummer .....

**Bilag 2b – Logbog**

Roskilde Fjords sydlige del – 16,3 sømil

Banemærker og vejl. positioner		Tider lørdag	Tider søndag	Båd foran	Båd bagved	Notater
<b>Selsø Hage RW Lfl.10s.</b> <b>55o43,5 N 12o03,8 E</b>	<b>SB</b>	↓				Start eller genoptagelse
Ægholm Flak S Y 55o42,7 N 12o01,0 E	SB					
Nørrerev Fl.G.3s 55o42,6 N 11o59,4 E	SB					
Møllekrog Y 55o43,9 N 11o59,4 E	BB					
Langholm N Y 55o41,8 N 11o58,1 E	SB					
Langholm W R 55o41,4 N 11o57,6 E	BB					
Langholm S YB 55o40,9 N 11o57,8 E	BB					
<b>Herslev Langholm E Y</b> <b>55o41,0 N 11o58,3 E</b>	<b>BB</b>	↓				
Færgeborev R 55o42,6 N 11o59,4 E	SB					
Nørrehoved R 55o42,5 N 12o00,4 E	SB					
Egehoved N Fl.G.5s 55o41,8 N 12o02,8 E	SB					
<b>Veddelev Harken G</b> <b>55o40,6 N 12o03,9 E</b>	<b>BB</b>	↓				
Elleore E BYB 55o41,1 N 12o04,0 E	BB					
<b>Selsø Hage R</b> <b>55o43,6 N 12o03,8 E</b>	<b>SB</b>					Neutralisering eller målgang

Bemærkninger:

Indsendt af .....

Bådnavn .....

Løb nummer .....

## Bilag 4 – SRPI-gæst i Lynæs

Vi har igen i år aftalt reducerede havnepenge – kr. 75,- for dem, der overnatter i Lynæs, men vær opmærksom på, at vi i år ændrer den hidtidige praksis.

For at opnå reducerede havnepenge skal du ved ankomst anbringe en seddel i forstaget med følgende oplysninger:

- Bådnavn og hjemhavn
- Ejernavn
- Telefon

Når havnefogeden ser SRPI-standeren og sedlen, afriver han sedlen og checker om den har alle de nødvendige oplysninger. På den måde har vi pålidelig dokumentation for, hvor mange og hvem, der har overnattet i Lynæs til halv takst.

Kode til toiletter og bad på Lynæs Havn er denne dag 7774 ('srpi' på alfanumerisk tastatur)

Man er selv ansvarlig for plasticpose til emballage af sedlen i tilfælde af dårligt vejr. Overholdes spillereglerne ikke, bliver man vækket og må betale fuld pris. Så husk at tage en seddel med, hvis overnatning i Lynæs er en mulighed.

Umiddelbart efter hjemkomst indbetales havnepengene på SRPI's konto mærket 'Lynæs' og 'bådnavn'; reg. 9243 Konto 4577 612 051.

Fold denne side på midten, udfyld og placer sedlen med nederste halvdel synlig i en transparent plastpose på et sted, hvor det er let for havnefogeden at få fat i den.

.....fold eller klip her.....

## SRPI-gæst i Lynæs – 16. juni 2012

Bådnavn .....

Hjemhavn .....

Ejers navn .....

Telefon .....